



## A WISEDRAVALIFE PROJEKT CÉLJAI

**A WISEDRAVALIFE (LIFE17NAT/HU/000577 „Bölcs vízgazdálkodás a Dráva mentén a folyóvízi és ártéri élőhelyek megőrzése érdekében”) projekt fő célkitűzése a Dráva két oldalán lévő ártéri élőhelyek állapotának, vízháztartásának és biodiverzitásának javítása volt.**

Közel hat éven át tartó projektünk célul tűzte ki és sikerrel valósította meg a Dráván tapasztalható medersüllyedés okainak feltárását, lehetséges kezelését és ennek gyakorlati alkalmazását a folyót övező műtárgyak elbontásával és egy lefűződött mellékág visszacsatolásával.

Élőhely-helyreállítások, állapotjavító intézkedések történtek a Lankóci-erdőben, ahol rendkívül értékes ártéri ligeterdőt, nedves réteket találunk ma is. Hat vízmegtartó műtárgy mérsékli a terület további száradását.

A heresznyei mellékágon a mintegy 1 km hosszan történő helyreállító munkálatok hatására hamarosan az év nagy részében tartó vízborítás várható, aminek következtében a ligeterdők talajvízszintje megemelkedik, és megindul az erdei ökoszisztma állapotának javulása.

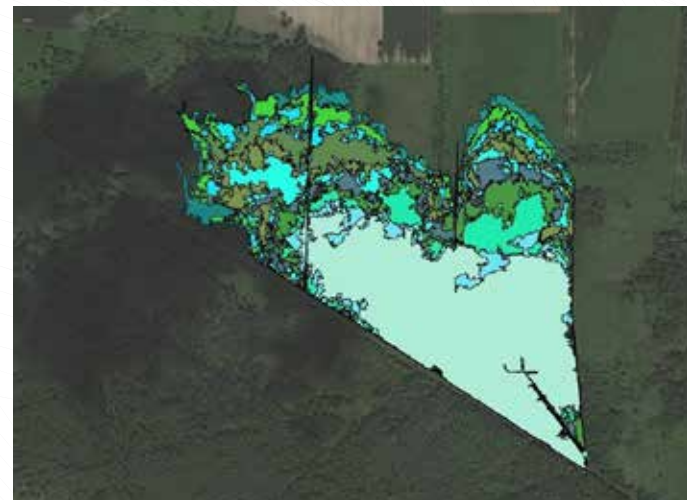
Az inváziós fajnak számító fehér akác állományának felszámolása után az érintett területeket őshonos fajokkal erdősítettük újra. A Lankóci-erdőben mesterséges feketegolya-fészkeket és denevér-odúkat is kihelyeztünk.

## TUDOMÁNYOS MEGALAPOZÁS

A projekt keretében együtt dolgoztak a vízügyi, erdészeti és természetvédelmi ágazatok szakemberei, az egyes beavatkozások előkészítésébe pedig a műszaki, térinformatikai, gazdasági, társadalomtudományi és jogi területeken jártas intézmények és szakértők is bekapcsolódtak. Az együttműködések eredményeként olyan tanulmányok készültek, melyek lehetővé tették az árteret érintő változások hátterének megértését és a beavatkozások minden érintett számára kedvező eredményt szolgáló tervezését.

Igazoltta vált, hogy a Dráva medrének süllyedése helyenként a 2 métert is meghaladta 100 év alatt, ebben a folyószabályozásoknak és a felsőbb szakaszokon létesített tározós vízerőműveknek is jelentős szerepük volt.

A részletes felbontású felszín- és hidrológiai modellek, valamint geodéziai felmérések lehetővé tették, hogy a folyóvíz áramlását segítő és a vízmegtartó beavatkozásokat a lehető legjobb helyeken és leginkább hatékony formában valósíthassuk meg. Egy új, innovatív technológia, a **LIDAR (lézer alapú távérzékelő)** segítségével a Lankóci-erdőben pontosan meg tudtuk határozni a legjobb vízvisszatartási pontokat.



## ÉRINTETTEK BEVONÁSA

A folyó medrét és az árteret érintő beavatkozások hatásai nem pontszerűek, hanem nagyobb területre terjednek ki, hatással vannak a környező településeken élők mindennapi életére: az erdő- és rétgazdálkodásra, szántóföldi művelésre, különböző haszonvételekre, a szabadidős tevékenységekre. Emiatt fontos, hogy az ilyen beavatkozások az érintettek támogatásával valósuljanak meg: megértsék és elfogadják azok szükségességét, és együtt tudjanak működni az eredmények hosszú távú fenntartásában.

A különböző ágazatok közötti egyeztetések mellett fórumokon tájékoztattuk a helyieket a tervezett beavatkozásokról és azok várható hatásairól, szükséges esetekben pedig a lehetséges konfliktushelyzetek kialakulását csökkentettük földterület megvásárlásával és kompromisszumos kivitelezési megoldásokkal.

## VÍZMEGTARTÁS A LANKÓCI-ERDŐBEN

A hosszú időre visszanyúló monitoringvizsgálatok és az itt élők és dolgozók tapasztalatai egyöntetűen megerősítették, hogy a Lankóci-erdő és a környező rétek folyamatosan száradnak. A kijelölt területen részletes vizsgálatok során megtervezett művelési pontokon összesen 6 műtárgyat – kivehető betétpallóval ellátott fenékküszöböt – helyeztünk el vízvisszatartás céljából. A beavatkozás óta jelentősen nőtt a vízborítottság, ami támogatja az eredeti életközösségek fennmaradását. Ezt tovább segítve denevérodúkat helyeztünk ki, illetve a fekete golyák fészkelését műfészkekkel segítettük a környező erdőkben. A program része volt az invazívnek számító akácok állomány felszámolása, illetve őshonos kocsányos tölgygel és kisérfajokkal történő újratelepítése is.

Ezen kívül kikerültek vízmércék és tájékoztató táblák is a környéken az ide látogatók számára.



## ISMERETTERJESZTÉS KICSIKTŐL NAGYOKIG

A programhoz kapcsolódóan készült egy weboldal, ami a projekt leírásán kívül folyamatosan frissülő híreket, médiatartalmakat, fotókat, videókat, infógrafikákat és oktatási segédanyagokat oszt meg az érdeklődőkkel (<https://wisedrava.wwf.hu/>). Ezen kívül a projekthez tartozó tartalmakat különböző közösségimédia-felületeken is közzétesszük ismeretterjesztés céljából.

A lakossággal való kommunikáció célja a projekt során feltárt ismeretek átadása, a bizalom kiépítése, a közös gondolkodás, az előzetes tájékoztatás. A projekt sikerességének szempontjából különösen fontos az esetleges konfliktusok megelőzése, az együttműködés előmozdítása. A projekt folyamán többek között kifejlesztettünk egy ártéri tájépfő játékot, mint demonstrációs eszközt, amely minden korosztályhoz közelebb hozza az árterek élővilágát.

A kisebbeknek nyári programokat szerveztünk, a környéken élő gyermekek többsége számára ezek a programok voltak az első alkalmak, hogy a Lankóci-erdőben jártak. Szakértőink segítségével felfedezték a különböző élőhelyek változatos élővilágát, rovarokat, lepkéket, madarakat és növényeket, mely a pedagógusok munkáját is támogatta. Táborainkban nagy hangsúlyt fektettünk a fenntarthatóság alapjainak megismerésére, a természetvédelem fontos kérdéseire a Dráva és környezetének bemutatásán keresztül.

A nagyobb diákok részvételi színházi előadásokon keresztül ismertették meg az élővilág és a helyi lakosok történeteit, konfliktusait, döntéseik következményeit.

Az egyetemeken mérnök és biológus szakos hallgatói és oktatói terep-gyakorlatokon és előadásokban ismerték meg részletesen a projekt beavatkozásait, azok előkészítését, kivitelezési paramétereit és hatásait következményeit. Egyetemi segédanyag készült számukra a folyók fenntartható használatáról.



A projekt időtartama: 2018.06.01-2024.03.31.

Teljes költségvetés: 1,785,392 €

Elszámolható költségvetés: 1,778,117 €

EU hozzájárulás: 1,057,071 € (59.45%)



## A DRÁVA SZABAD FOLYÁSÁNAK VISSZAÁLLÍTÁSA

A Dráva medrének süllyedése a folyószabályozások egyik egyenes következménye, és hatásai egyre nyilvánvalóbbak: a mellékágakba már csak nagyobb árhullámok esetén jut víz, ami ott lerakja hordalékát és fokozatosan feltölti azokat. Emiatt a mellékágak nagyon gyorsan holtágakká alakulnak, és nem szállítanak vizet az árhullámok levezetése során sem.

**A HERESZNYE MELLETT HELYREÁLLÍTOTT MELLÉKÁG HOSSZA 1 KM, SZÉLESSÉGE 15-70 M. A KITERMELT MEDERANYAG A MELLÉKÁG PARTJÁRA KERÜLT, ILLETVE A FŐMEDERBE LETT VISSZATÖLTVE, EZZEL IS ENYHÍTVE A FOLYÓ HORDALÉKHÁNYÁN.**

A kitermelt mederanyag a mellékág partjára, illetve a Dráva főmedrébe került vissza, így enyhítve az ottani hordalékhiányt. Felsőszentmárton és Vejti mellett összesen 3, korábban épített folyószabályozási mű (sarkantyú és partvédmű) visszabontása történt meg, ezzel lehetővé téve az érintett mellékágakba jutó vízmenyiség növelését és elősegítve a folyó természetes, szabad folyását.



## A BEAVATKOZÁSOK HATÁSAINAK NYOMON KÖVETÉSE

A megvalósult állapotjavító és élőhely-helyreállítási beavatkozások sikerét nagyban meghatározta azok alapos szakmai előkészítése. Kulcsfontosságú azonban a bekövetkező hatások nyomon követése (monitoringja) is, hiszen így tudjuk levonni a tanulságokat, és ezek alapján tökéletesíthetjük és tervezhetjük a jövőbeli beavatkozásokat.

A nyomon követés a természetre gyakorolt hatásokra fókuszál:

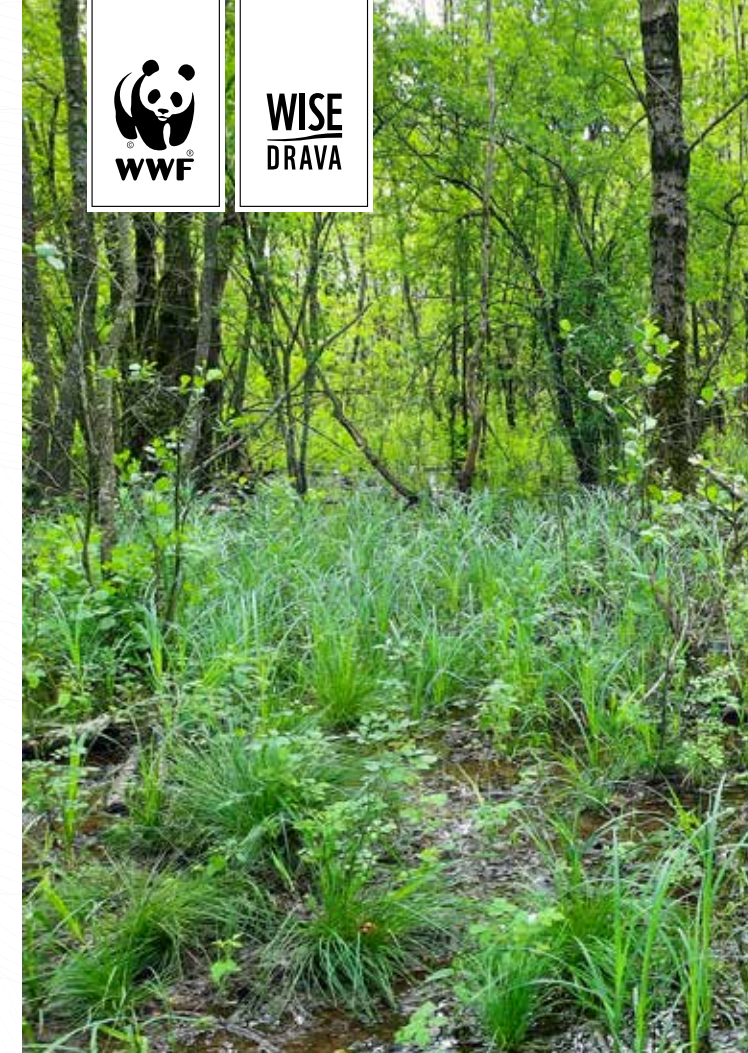
- morfológiai és biotikus változások folyamatának megfigyelése a beavatkozási pontokon
- a kihelyezett műtárgyak karbantartása, üzemeltetése
- a frissen telepített erdők ápolása
- a golyafészkek és denevérodúk használatba vételének megfigyelése
- naz ismeretterjesztő anyagok széles körű terjesztése.

Az ökoturizmus és oktatás fejlesztéséhez számos eszközzel kívánunk hozzájárulni a jövőben is.

További célunk, hogy a drávaszentesi kiállítóközpont megújulását a rendelkezésünkre álló anyagokkal, tapasztalatainkkal segítsük. A megvásárolt földterület védelmét hosszú távon szeretnénk fenntartani. Mivel sok, általunk feltárt folyamat közvetlenül érinti a mezőgazdaság és a vízügy aktuális nehézségeit, szeretnénk egyre kiterjedtebben alkalmazni megoldási stratégiánkat és jó gyakorlatainkat, támogatva az említett ágazatokat hazai és nemzetközi szinten.



WISE  
DRAVA



# WISEDRAVA LIFE PROJEKT

